

Si vous avez des questions concernant l'installation ou l'utilisation de votre boîtier SFR Home 3G, rendez-vous sur :

Votre site web sfr.fr

- **Rubrique Mon Compte** : gérer et suivre votre offre mobile ou changer de mobile
- **Assistance** : retrouvez des conseils pratiques, des documents utiles et les réponses à vos questions sur votre ligne SFR, votre mobile ou votre ligne ADSL

Votre Service Client

- **900** depuis votre mobile SFR, 6j/7 de 7h-21h (temps d'attente gratuit puis prix d'un appel normal) ou **1023** depuis un poste fixe (prix d'un appel local)
- **Par courrier** : L'adresse de votre Service Client est indiquée sur votre facture SFR ou sur le site sfr.fr.



sfr.fr

SFR Home 3G

Guide d'installation et d'utilisation



Table des matières

1 Présentation du service SFR Home 3G	p.3
2 Contenu du colis SFR Home 3G	p.4
3 Installation de votre boîtier SFR Home 3G	p.5
4 Utilisation du service SFR Home 3G au sein de votre foyer	p.6
5 Cas particuliers de configuration	p.6
6 Conseils et dépannage	p.10
7 Sécurité d'emploi	p.12
8 Questions et réponses	p.13
9 Réglementation	p. 15

Ce document décrit les étapes à suivre pour l'installation de votre boîtier SFR Home3G. Il vous donne également les indications qui vous permettront de bénéficier de la meilleure couverture réseau possible.

Si vous avez des questions concernant l'installation ou l'utilisation de votre boîtier SFR Home 3G, rendez-vous sur la rubrique Assistance du site www.sfr.fr ou contactez votre Service Client au **9 0 0 0** depuis votre mobile SFR, 6j/7 de 7h-21h (temps d'attente gratuit puis prix d'un appel normal) ou **1 0 2 3** depuis un poste fixe (prix d'un appel local).

1. Présentation du service SFR Home 3G

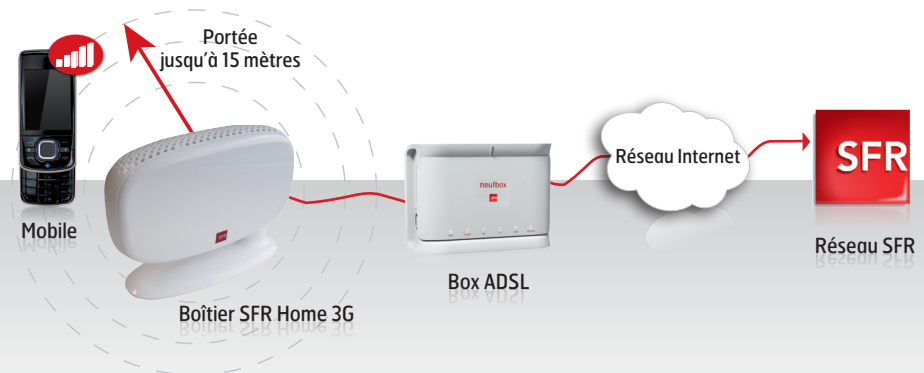
Le service SFR Home 3G a été conçu pour les clients SFR qui souhaitent améliorer la couverture réseau 3G à leur domicile.

Grâce au boîtier SFR Home 3G relié à votre ligne Internet haut débit, vous profitez chez vous d'une couverture réseau optimale. Toutes vos communications mobiles passent par votre boîtier SFR Home 3G et sont ensuite acheminées via votre ligne Internet haut débit vers le réseau SFR.

L'indicateur réseau de votre mobile présente désormais 4 ou 5 barres 3G. Vous profitez ainsi de tout le confort du réseau SFR pour téléphoner, envoyer des SMS ou surfer sur internet depuis votre mobile.

Vous pouvez déclarer jusqu'à 4 personnes de votre foyer afin qu'elles puissent également bénéficier à leur tour de ce service.

En suivant les indications fournies ci-après, vous pourrez passer votre premier appel via le boîtier SFR Home 3G d'ici quelques minutes !



2. Contenu du colis SFR Home 3G

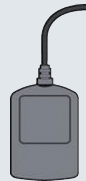
- BOÎTIER SFR HOME 3G



- CÂBLE ETHERNET



- ALIMENTATION ÉLECTRIQUE MONOBLOC



- GUIDE D'INSTALLATION ET D'UTILISATION

- LETTRE DE BIENVENUE

N.B : Vérifiez si un port Ethernet est libre sur votre Box ou modem ADSL (port non dédié à un usage précis type téléphone ou boîtier TV). Si ce n'est pas le cas, nous vous conseillons de vous procurer un switch Ethernet afin de configurer définitivement votre installation. Pour plus de détails, reportez vous au paragraphe 5.3.

3. Installation de votre boîtier SFR Home 3G

3.1. Placement de votre boîtier SFR Home 3G pour un fonctionnement optimum à votre domicile

Afin de bénéficier du meilleur de la couverture SFR Home 3G, nous vous recommandons de placer le boîtier SFR Home 3G :

- Sur un support stable et à la verticale, sur le pied prévu à cet effet
- Dans la mesure du possible, au centre de votre domicile afin d'optimiser le rayon de couverture SFR Home 3G
- Dans un endroit aéré
- À plus d'1 mètre de la base d'un téléphone fixe sans fil et de votre Box ou modem ADSL

Ces principes vous permettront d'obtenir une meilleure qualité de réception et d'éviter toute surchauffe du boîtier.

3.2. Liaison de votre boîtier SFR Home 3G avec votre Box ou modem ADSL

Connectez une extrémité du câble Ethernet fourni dans le colis au port Ethernet de votre boîtier SFR Home 3G.



Puis connectez l'autre extrémité du câble Ethernet au port Ethernet libre de votre Box ou modem ADSL.

3.3. Alimentation de votre boîtier SFR Home 3G

Afin d'alimenter votre boîtier SFR Home 3G, connectez-le au cordon d'alimentation électrique et raccordez le bloc transformateur à une prise murale.



3.4. Initialisation de votre boîtier SFR Home 3G

Lors de l'initialisation de votre boîtier SFR Home 3G vous verrez les trois indicateurs lumineux clignoter pendant quelques minutes puis se stabiliser sur la couleur verte.



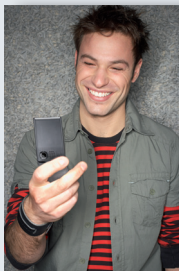
Si vous constatez après 10 minutes que les voyants ne sont pas tous verts, rendez-vous au paragraphe 6 afin de vérifier la démarche à suivre.

3.5. Première utilisation de votre service SFR Home 3G

Vous voyez désormais apparaître sur votre mobile 3G l'indication « SFR Home 3G » en lieu et place de « F SFR ». (Si vous ne voyez pas s'afficher SFR Home 3G, veuillez vous reporter au paragraphe 5.1 ci-dessous).

Vous pouvez désormais passer votre premier appel avec votre mobile via le boîtier SFR Home 3G.

Il est recommandé de se déplacer dans votre domicile pendant votre premier appel : ceci permet à votre boîtier SFR Home 3G de finaliser sa configuration.



4. Utilisation du service SFR Home 3G au sein de votre foyer

Votre boîtier SFR Home 3G a été associé à votre ligne mobile SFR lors de votre souscription : vous en êtes désormais gestionnaire.

A ce titre, vous pouvez offrir la possibilité à 4 autres personnes de votre foyer de bénéficier de ce service. Il vous suffit simplement de vous rendre sur sfr.fr rubrique Mon Compte et d'indiquer leurs numéros de téléphone.

Veillez à vous assurer au préalable que les personnes de votre choix ont une ligne mobile SFR (abonné, forfait bloqué ou SFR La Carte) et un mobile 3G (liste des mobiles compatibles sur sfr.fr rubrique Mon Compte).

5. Cas particuliers de configuration

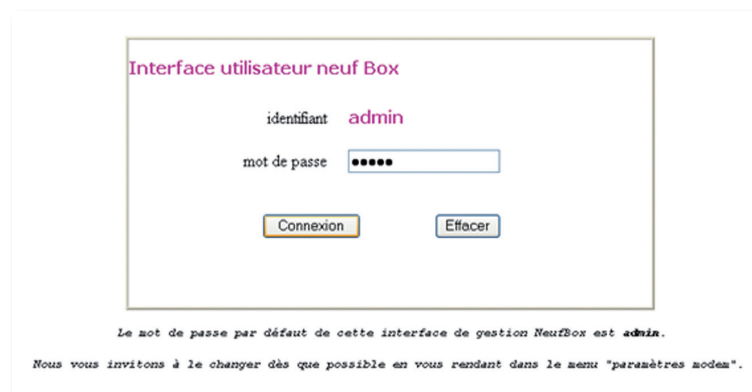
5.1. Cas particuliers d'affichage du mobile

- Sur certains mobiles 3G, l'affichage pourra différer de «SFR Home 3G» et être «20811» ou «F11».
- Si, au contraire, l'affichage de votre mobile reste «F SFR», nous vous conseillons de contacter votre Service Client.

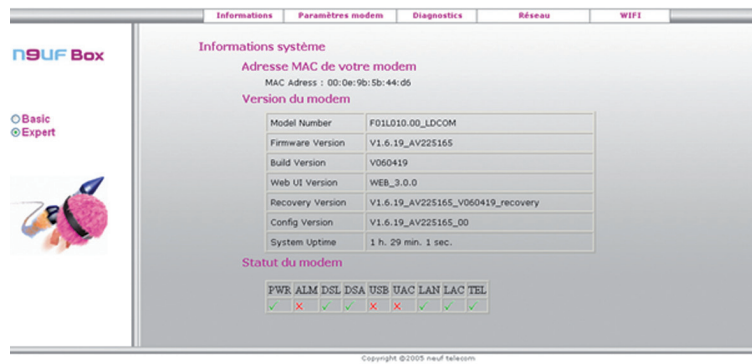
5.2. Configuration spécifique en mode routeur de certains modèles de Box ADSL

Certains modèles de Box peuvent nécessiter une configuration spécifique en mode routeur. Dans le cas de la neufbox Trio 3C, vous trouverez ci-dessous la marche à suivre. Pour tout autre modèle de Box, rendez-vous dans la rubrique Assistance du site sfr.fr.

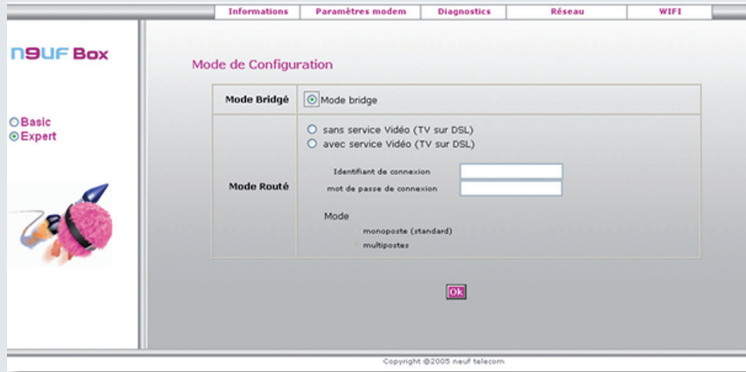
- Connectez-vous à l'interface WEB de configuration depuis votre navigateur Internet : <http://192.168.1.1>
- Entrez votre login/mot de passe de configuration routeur (par défaut admin/admin) :



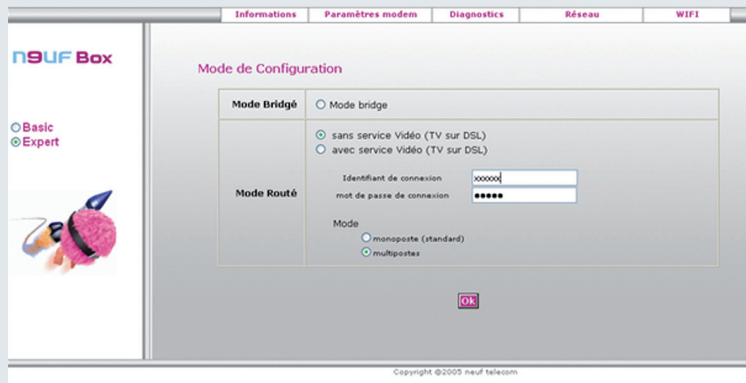
La page suivante vous permet de configurer votre routeur. Cliquez sur l'onglet « Réseau » puis sélectionnez « Login / mot de passe » :



3. Configuration par défaut :



4. Sélectionnez les paramètres comme ci-dessous et entrez votre login/mot de passe de connexion Internet :



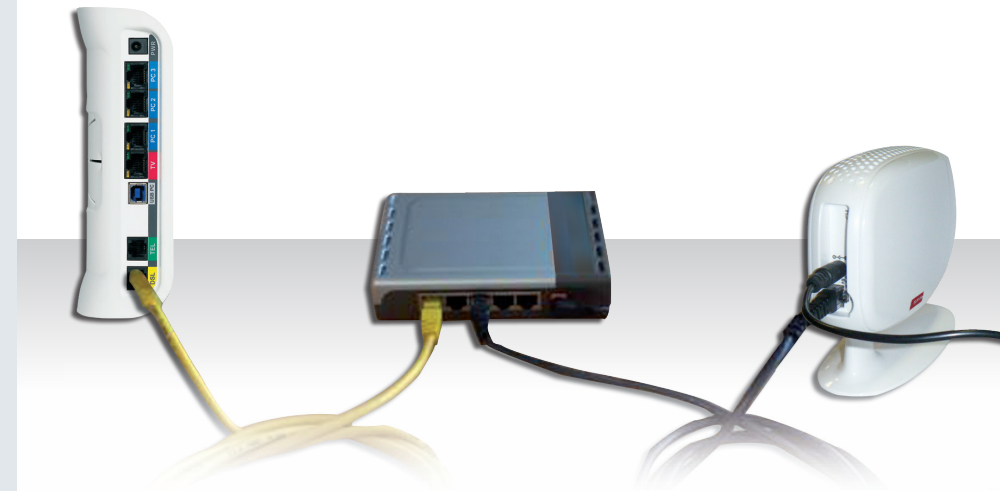
5. Cliquez sur «Ok». Vos paramètres sont alors enregistrés. Vous devez alors «rebooter» la box. Pour cela, débranchez et rebranchez une fois votre neufbox Trio 3C. Les nouveaux paramètres seront alors chargés dans votre neufbox Trio 3C.

5.3. Configuration du switch Ethernet

Si vous n'avez pas de port Ethernet libre sur votre Box ou modem ADSL, nous vous conseillons de vous procurer un switch Ethernet afin de configurer définitivement votre installation.

Pour procéder à l'installation :

- Débranchez un de vos câbles Ethernet PC (hors TV, téléphone) et branchez à sa place votre switch
- Reliez ensuite votre boîtier SFR Home 3G et le câble précédemment débranché au switch Ethernet
- Enfin, alimentez votre switch en branchant le bloc d'alimentation fourni dans le colis du switch sur le secteur



neufbox

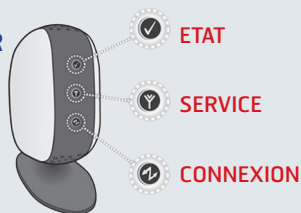
Switch Ethernet

SFR Home 3G

6. Conseils et dépannage

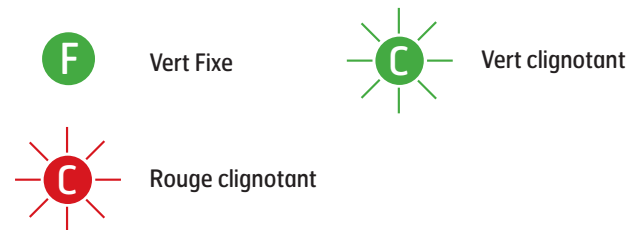
TROIS VOYANTS LUMINEUX vous indiquent l'état du BOÎTIER SFR HOME 3G.

Ils peuvent être VERTS OU ROUGES, FIXES OU CLIGNOTANTS et fournissent des informations, conformément aux CARACTÉRISTIQUES présentées dans le tableau ci-après.



NB : Si vous constatez une configuration différente de celles indiquées ci-dessous, rendez-vous sur sfr.fr rubrique Assistance.

ÉTAT	SERVICE	CONNEXION	STATUT DU POINT D'ACCÈS
AUCUN VOYANT N'EST ALLUMÉ			BOÎTIER ETEINT
			INITIALISATION
			EN SERVICE
			EN COMMUNICATION
			PAS DE CONNEXION CABLE
			PAS DE CONNEXION INTERNET



DESCRIPTION	ACTION
Le boîtier SFR Home 3G n'est pas alimenté	Vérifiez la connexion du bloc d'alimentation et assurez-vous qu'il est sous tension
L'initialisation du boîtier SFR Home 3G est en cours	Merci de patienter : cet état est transitoire. S'il persiste, veuillez contacter votre Service Client
Le boîtier SFR Home 3G est prêt à l'emploi	Aucune
Des communications mobiles sont en cours	Aucune
Il n'y a pas de connexion entre votre boîtier SFR Home 3G et votre Box ADSL	Vérifiez le branchement du câble Ethernet entre le port du boîtier SFR Home 3G et le port Ethernet de votre connexion Internet haut débit (Box ou modems compatibles)
Il n'y a pas de connexion Internet détectée	Vérifiez votre connexion Internet

7. Sécurité d'emploi

LES DÉCLARATIONS D'INSTRUCTIONS, d'alertes et de précaution qui accompagnent ce matériel doivent être en tout temps strictement respectées, afin d'assurer sa sécurité d'utilisation. Observez tous les symboles d'avertissements et de précautions fournis par le boîtier SFR Home 3G.

Cet équipement électrique est conçu avec le plus grand soin pour la sécurité de ceux qui l'installent et l'utilisent. Toutefois lors de l'utilisation de l'appareil, des précautions élémentaires de sécurité doivent être suivies pour réduire les risques d'incendie et les dommages aux personnes, ainsi que les dangers d'électrocution et d'électricité statique.

NE COUVREZ PAS l'appareil ou ne bloquez pas la circulation d'air autour de l'appareil avec un autre objet.

Ce produit a été qualifié suivant des conditions de test qui incluent l'utilisation des câbles fournis pour les connexions entre les composants du système. Pour être en conformité avec les réglementations, l'utilisateur doit utiliser les câbles fournis avec l'appareil et les installer correctement. Cela inclut l'adaptateur secteur fourni.

PLACEZ l'appareil pour permettre un accès facile lors de la déconnexion de l'adaptateur d'alimentation de la prise murale électrique.

NE PAS UTILISER ce produit à proximité d'eau, par exemple une piscine ou une salle de bains.

MAINTENEZ l'appareil loin des sources de chaleur et d'humidité, et le garder à l'abri de la poussière et des vibrations.

Essuyez l'appareil avec un chiffon propre et sec. Ne jamais utiliser de liquide de nettoyage ou d'autres produits chimiques similaires. Ne pas vaporiser directement de nettoyeurs sur l'unité et ne pas utiliser d'air forcé pour enlever la poussière.

EVITEZ d'installer ou d'utiliser ce produit durant un orage. Il peut y avoir un risque de choc électrique dû à la foudre. Au cours d'un orage et pour une protection accrue veuillez débrancher l'unité de la prise murale et débranchez tous les câbles. Cela permettra d'éviter les dégâts dus à la foudre et aux surtensions de courant électrique.

POUR DES RAISONS DE SÉCURITÉ, seuls des techniciens de service habilités peuvent ouvrir l'appareil. L'appareil peut avoir une incidence sur les équipements médicaux aussi veuillez prendre en compte toute restriction technologique.

8. Questions et réponses

Combien de téléphones mobiles peuvent communiquer simultanément via le boîtier SFR Home 3G ?

Le boîtier SFR Home 3G permet de réaliser simultanément 4 appels voix ou 4 sessions data (MMS, surf Internet ...).

De quel débit ai-je besoin sur ma connexion Internet haut débit pour passer un appel via le boîtier SFR Home 3G ?

- Il est recommandé d'avoir un débit minimum de 512 kbits/s sur sa ligne Internet haut débit afin de bénéficier de la meilleure qualité SFR Home 3G, ce qui est le cas pour la plupart des connexions Internet haut débit
- L'utilisation intensive d'Internet sur votre ordinateur (ex : téléchargement de vidéos) a des impacts sur le débit disponible et peut altérer la qualité de vos appels ou de vos sessions data via le boîtier SFR Home 3G

À quelle distance du boîtier SFR Home 3G puis-je passer un appel ?

La distance minimale à respecter est de 20 cm tandis que la distance maximale observée est d'environ 15 mètres, ce qui couvre la plupart des foyers. Plusieurs facteurs peuvent faire évoluer la zone maximale de couverture SFR Home 3G : l'emplacement du boîtier, la présence de murs ou encore leurs matériaux de construction.

Que se passe-t-il lorsque j'entre dans la maison ou la quitte ?

Le réseau de téléphonie mobile 3G de SFR détecte vos déplacements à l'intérieur et à l'extérieur de la zone SFR Home 3G et vous bascule automatiquement sur le réseau approprié sans aucune intervention de votre part.

NB : Cas particulier dans le cas d'une session data : Si votre session data a commencé dans votre zone de couverture SFR Home 3G et que vous en sortez, votre session data sera interrompue. Il faudra par conséquent renouveler celle-ci sur le réseau extérieur.

Puis-je utiliser mon boîtier SFR Home 3G hors de mon domicile ou à l'étranger ?

L'utilisation du boîtier SFR Home 3G est dédiée à votre domicile situé en France métropolitaine ou en Corse. Son utilisation hors de votre domicile ou à l'étranger est interdite.

Mes données acheminées par le boîtier sont-elles sécurisées ?

SFR Home 3G garantit votre confidentialité : il n'enregistre pas les appels téléphoniques, les numéros de téléphone, les fichiers de données, les pages Web ou toute autre information sauf celles requises par votre fournisseur d'accès à internet dans le cadre normal de ses engagements légaux.

Sur quelle technologie repose le boîtier SFR Home 3G?

Le boîtier SFR Home 3G repose sur la technologie femtocell. Elle permet de créer une microcellule de réseau mobile, typiquement pour un usage limité à un domicile ou à un petit site d'entreprise.

9. Réglementation

Un cadre strict et rigoureux

Les boîtiers SFR Home 3G sont conformes aux limites d'exposition en vigueur.

Pour être mis en vente sur le marché européen et obtenir le marquage CE, les boîtiers SFR Home 3G doivent être conformes à la directive européenne 1999/5/CE du 9 mars 1999 et respecter les limites d'exposition fixées par la recommandation européenne 1999/519/CE du 12 juillet 1999. Cette dernière a été transposée en droit français par le Décret N° 2002-775 du 3 mai 2002 « relatif aux valeurs limites d'exposition du public aux champs électromagnétiques émis par les équipements utilisés dans les réseaux de télécommunication ou par les installations radioélectriques ». Tous les équipements radioélectriques doivent respecter les limites d'exposition aux ondes radio.

Afin de vérifier leur conformité, les boîtiers SFR Home 3G ont été testés selon la norme européenne EN 50385:2002 intitulée "Product standard to demonstrate the compliance of radio base stations and fixed terminal stations for wireless telecommunication systems with the basic restrictions or the reference levels related to human exposure to radio frequency electromagnetic fields (110 MHz - 40 GHz) - General public."

Seuils en vigueur

La conformité au décret 2002-775 est évaluée selon la norme européenne EN 50385. Cette vérification de la conformité au décret est réalisée en considérant le corps humain en contact avec l'équipement et à puissance d'émission maximale. Dans ce cas, la limite d'exposition à ne pas dépasser est de 2 watts par kilogramme (W/kg) : il s'agit du Débit d'Absorption Spécifique ou DAS qui représente la puissance électromagnétique absorbée par unité de masse de tissu et rend donc directement compte de l'exposition du corps. La limite de 2 W/kg est recommandée par l'OMS et par l'Union Européenne. Elle est identique à celle en vigueur pour les téléphones mobiles. A titre d'information, le DAS du boîtier SFR Home 3G est de 0,035W/kg.

Position des experts sanitaires

Dans son aide-mémoire n°304 de mai 2006, l'Organisation Mondiale de la Santé (OMS) rappelle que « Compte tenu des très faibles niveaux d'exposition et des résultats des travaux de recherche obtenus à ce jour, il n'existe aucun élément scientifique probant confirmant d'éventuels effets nocifs des stations de base et des réseaux sans fil pour la santé. »

