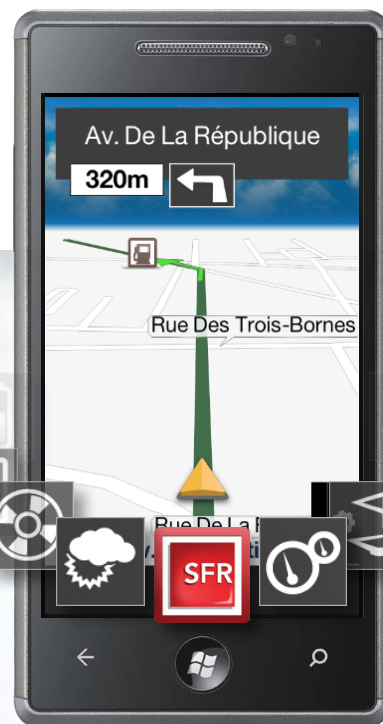




# SFR GPS

**Explorez. Trouvez. Naviguez.**  
Guide d'utilisation  
sur Windows Phone 7



**SFR GPS**, un GPS toujours avec moi quand j'en ai besoin.

- **Explorez** les alentours en quelques clics et vivez une expérience unique axée sur votre position.
- **Trouvez** tout ce que vous souhaitez avec une recherche simplifiée et adaptée à vos besoins.
- **Naviguez** en toute confiance à pied comme en voiture avec des fonctionnalités dédiées.

**Obtenir SFR GPS sur votre smartphone.**

L'application SFR GPS est disponible gratuitement en téléchargement sur Windows Marketplace.

Il vous suffira ensuite de cliquer sur l'icône SFR GPS pour lancer l'application et commencer à explorer les alentours et vous diriger à pied vers vos endroits préférés.

Pour seulement 2€ par mois, bénéficiez de la navigation en voiture avec énoncé des noms de rues.

**Mentions légales**

SFR GPS. Option sans engagement réservée aux clients abonnés SFR (hors Forfaits Bloqués SFR et les Minis de SFR). Tarifs hors coûts de connexion WAP (selon le plan tarifaire de l'utilisateur). L'info trafic en France est disponible dans les grandes agglomérations et sur les grands axes routiers. Liste des mobiles compatibles et conditions du service sur le site sfr.fr

# Rechercher un endroit précis, une adresse

## Lancer une recherche

Sélectionnez **Rechercher** qui se situe en bas de votre carte puis entrez le nom d'une rue, une adresse, une catégorie ou une entreprise dans la ligne de recherche. La recherche prend compte les erreurs de saisie et les entrées partielles.

Lancez la recherche en appuyant sur **Aller**.



## Afficher la liste des résultats

Les résultats sont affichés par catégorie et par distance selon votre position.

Sélectionnez d'abord la catégorie souhaitée puis le lieu que vous souhaitez localiser.



## Afficher les résultats sur la carte

Une fois le lieu sélectionné, il apparaît sur la carte. Vous pouvez choisir de vous y laisser guider en voiture ou à pied en sélectionnant **voiture** ou **à pied** dans l'encadré qui s'affiche. Si vous souhaitez localiser un autre résultat sur la carte, cliquez sur **retour rés.**



# Rechercher autour de vous

## Sélectionner la zone de recherche

Avant de lancer votre recherche, définissez le périmètre de recherche en sélectionnant la portion de carte souhaitée à l'aide du zoom. Pour cela, cliquez sur les touches + et - de votre carte.

## Effectuer la recherche

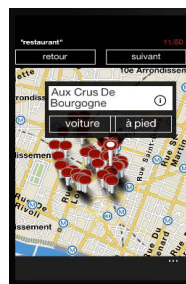
Sélectionnez **Rechercher** sur le menu qui s'affiche sur votre carte puis entrez ce que vous cherchez avec un ou plusieurs mots clefs (ie Restaurant ou Restaurant japonais) dans la ligne de recherche.

Les résultats apparaîtront par catégorie.



## Sélectionner un résultat

Vous pourrez ensuite choisir une catégorie et décider d'afficher un des résultats ou tous les résultats sur la carte. Si vous décidez de les afficher sur la carte, vous pouvez, sélectionner un résultat en cliquant sur une des épingles rouges.



# Rechercher à l'aide des widgets

## Afficher le carrousel de widgets

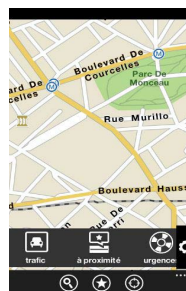
Pour afficher le carrousel de widgets, cliquez sur l'icône Carrousel de bas de l'écran.

## Sélectionner un widget

Faites défiler les widgets avec le doigt et tapez sur le widget voulu.

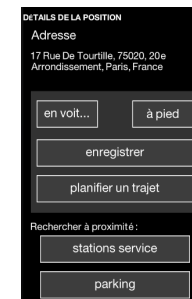
## Affichage des résultats

Les résultats s'affichent directement sur la carte et vous pouvez choisir de les sélectionner sur la carte en cliquant sur une des épingles rouges.



# Obtenir des détails sur un lieu

Cliquez sur la flèche de l'encadré du résultat pour afficher les détails sur un lieu, tels que l'adresse exacte, le numéro de téléphone, les horaires d'ouvertures ou la météo. Du même écran, vous pourrez également lancer une recherche pour trouver à proximité les restaurants, distributeurs automatiques et cinémas.



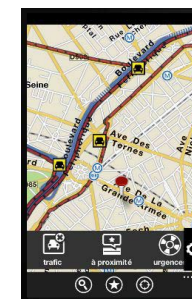
# Obtenir l'information trafic

## Visualiser le trafic sur la carte

Le trafic s'affiche automatiquement sur la carte. Les routes où la circulation est difficile sont indiquées en rouge. Les travaux et lieux de trafic particulièrement denses sont indiqués par des rectangles jaunes, les incidents et les routes fermées par des triangles jaunes.

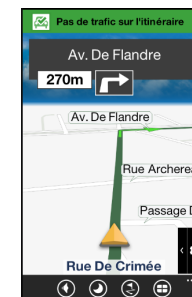
## Afficher/Masquer l'info trafic

Vous pouvez afficher ou masquer l'information trafic en sélectionnant le widget **Trafic** du carrousel.



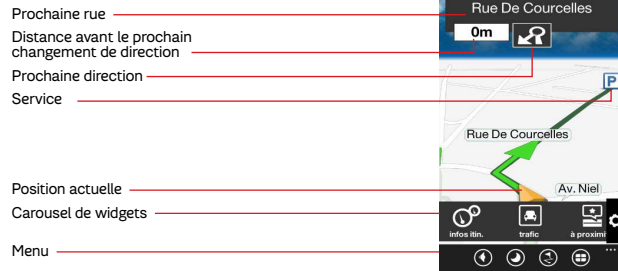
## Visualiser le trafic sur votre trajet

Votre trajet est calculé en fonction du trafic en temps réel et selon la situation. Les événements liés à la circulation s'affichent automatiquement en haut de l'écran de navigation sur votre trajet. Vous pouvez également voir l'état du trafic sur votre trajet en sélectionnant le widget **Trafic**.



# La navigation voiture

## Ecran de navigation



## Calculer un itinéraire

Tout d'abord, sélectionnez votre destination :

- en choisissant un lieu sur la carte
- en sélectionnant un lieu enregistré dans **Mes dest.** accessible depuis la carte
- ou en effectuant une recherche.

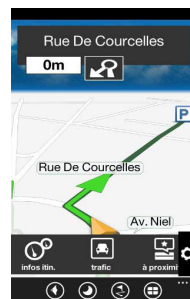
Ensuite, sélectionnez **Voiture** à partir du résultat affiché sur la carte. Vous pouvez obtenir les étapes de l'itinéraire. Pour cela, sélectionnez **Itinéraire sur carte** depuis le menu navigation en tapant sur l'écran de votre smartphone pendant la navigation.

## Guidage vocal

Sur la route, bénéficiez du guidage vocal et l'énoncé du nom des rues. Pour activer ou désactiver cette option, cliquez dans le menu navigation sur **Sourdine**.

## Utiliser les widgets sur la route

Cliquez sur icône Carousel, sélectionnez un widget pour afficher ce que vous cherchez sur la carte. Vous pouvez ensuite sélectionner un lieu et décider d'en faire votre nouveau **Point d'arrivée** à partir des points d'intérêts qui s'affichent sur la carte. Vous pouvez choisir les informations que vous souhaitez voir apparaître sur la carte à partir des widgets.



# Le guidage piéton

## Calculer un itinéraire

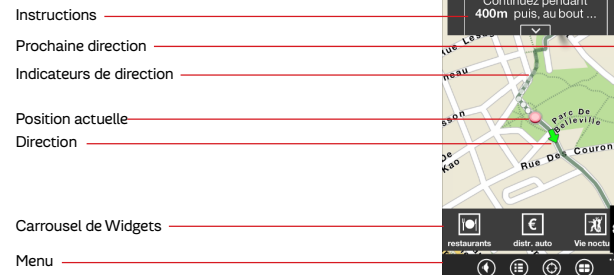
Tout d'abord, sélectionnez votre destination :

- en choisissant un lieu sur la carte
- en sélectionnant un lieu enregistré dans **Mes dest.** accessible depuis la carte.
- ou en effectuant une recherche.

Ensuite, sélectionnez **A pied** pour vous laisser guider.

## Obtenir les instructions :

Pour obtenir la liste des étapes de l'itinéraire, sélectionnez **Liste** en haut de la carte. Revenez à l'itinéraire en sélectionnant **Carte**. Les widgets sont également accessibles pendant tout votre trajet depuis l'écran de navigation.



# Astuces

## Enregistrer un lieu

Après avoir sélectionné votre lieu sur la carte ou à partir d'une recherche, vous pouvez l'enregistrer à partir des détails du lieu.

## Dévier de son itinéraire

Si vous avez dévié de votre itinéraire, SFR GPS recalculera automatiquement l'itinéraire pour vous guider jusqu'à votre destination.

## Recevoir un appel

Lorsque vous utilisez SFR GPS, vous pouvez continuer à recevoir des appels. L'application continuera de vous diriger en muet et reprendra dès l'appel terminé.

## Mode nuit

Pour un meilleur guidage en voiture lorsque vous roulez de nuit, passez au mode nuit depuis le menu des détails du lieu accessible en tapant sur l'écran de votre smartphone.

# FAQ

## En quoi SFR GPS est-il différent des systèmes de navigation GPS dédiés ?

SFR GPS fonctionne sur votre téléphone mobile et vous accompagne donc où que vous alliez. Vous bénéficiez toujours des cartes les plus à jour car elles sont stockées sur notre réseau et envoyées sur votre mobile à chaque utilisation.

## Dois-je être constamment sous couverture Internet lorsque j'utilise SFR GPS ?

Vous vous connectez à Internet pour télécharger les données des cartes lorsque vous démarrez votre itinéraire. L'application se déconnecte ensuite pendant toute la durée du trajet. La connexion n'est ensuite utilisée que pour les mises à jour d'info trafic ou un nouveau calcul d'itinéraire en cas de sortie de l'itinéraire principal.

## Pourquoi le signal GPS bascule-t-il parfois vers «recherche de ma position» ?

Votre GPS doit bénéficier d'un contact «visuel» direct avec au moins 3 satellites GPS pour déterminer votre position. Un certain nombre de facteurs peuvent intervenir et provoquer une perte momentanée de signal :

- Un usage de l'application en intérieur ne permet pas d'obtenir un positionnement par satellite
- Des rues étroites bordées d'immeubles qui réduisent le champ de vision du récepteur
- Des tunnels, forêts perturbent le signal GPS
- Certaines surfaces réfléchissantes (ex : pare-brises athermiques)

