

SFR

GUIDE DE PRISE EN MAIN



DAS : 0.740 W/Kg

Sony Xperia™ Z1 compact

SFR.FR



SOMMAIRE

1- PREMIÈRES MANIPULATIONS	6
1.1 Comment insérer ma carte micro-SIM ?	6
1.2 Comment insérer ma carte mémoire Micro-SD ?	8
1.3 Comment charger mon mobile ?	9
2- COMMENT BIEN DÉMARRER ?	10
2.1 Comment allumer mon mobile ?	10
2.2 Comment bien configurer mon mobile au démarrage ?	11
2.3 Comment changer la date et l'heure ?	14
2.4 Comment personnaliser mon mobile ?	15
2.4.A Comment personnaliser mon fond d'écran ?	15
2.4.B Comment actionner le mode Vibreur ?	16
2.4.C Comment personnaliser ma sonnerie ?	17
2.4.D Comment désactiver le « Bip Touche » ?	18
2.5 Comment importer les contacts de la carte SIM ?	19
2.6 Comment créer un contact ?	21
2.7 Comment passer / décrocher un appel ?	22
2.8 Comment appeler la messagerie vocale ?	23
2.9 Comment envoyer un SMS/MMS ?	24
2.10 Comment supprimer un SMS/MMS ?	26
2.11 Comment activer/désactiver le WiFi Le Bluetooth ?	28
3- MENTIONS LÉGALES	30
4- COMMENT CONTACTER SFR ?	32
7.1 Mon Site Web sfr.fr	32
7.2 Mon service client mobile	33
7.3 Mon mobile et ma santé	34
7.4 Comment me rendre sur le club SFR Smartphone ?	48

BIENVENUE

Découvrez dans ce guide tous les éléments indispensables à l'utilisation des services SFR sur votre Sony Xperia™ Z1 compact.

IMPORTANT À SAVOIR :

Pour vous offrir une expérience optimale, le terminal Sony Xperia™ Z1 compact se connecte régulièrement à des serveurs mails et internet.

Ces connexions génèrent de manière automatique et inévitable des échanges de données susceptibles de vous être facturés ou décrédités d'un crédit prépayé ou d'un forfait bloqué.

Pour éviter tout souci de facturation lié à l'utilisation des services utilisant internet, il est fortement recommandé de disposer d'une offre adaptée, incluant de l'internet et des mails en illimités et de ne pas modifier les Réglages préconfigurés par défaut.

Si vous le souhaitez, une utilisation plus rapide et fluide peut se faire via WiFi.

UTILISATION A L'ETRANGER

En France, votre Sony Xperia™ Z1 compact est connecté à Internet en permanence pour vous permettre d'accéder partout et à tout moment aux services Internet mobile comme le web, les mails, la boutique d'applications Google Play™...

A l'étranger, l'accès aux services d'échange de données est désactivé par défaut afin de vous éviter tout dépassement important de votre forfait lié à des frais d'itinérance. Même si cette connexion Internet est désactivée, votre smartphone reste fonctionnel (appels, Texto...).

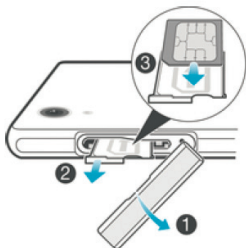
Pour bénéficier de la messagerie électronique, de la navigation web et d'autres services depuis l'étranger, SFR vous recommande d'utiliser un point d'accès WiFi.

L'utilisation des services depuis votre Sony Xperia™ Z1 compact est soumise à conditions et peut-être payante, selon l'offre SFR souscrite. Services disponibles avec certaines offres SFR en cours de commercialisation. Détails des offres et conditions sur sfr.fr, dans les points de vente assurant la commercialisation des offres SFR et dans la brochure Tarifs des Offres SFR en vigueur.

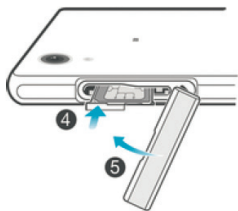
1- PREMIÈRES MANIPULATIONS

1.1 COMMENT INSÉRER MA CARTE MICRO-SIM ?

L'insertion de la carte micro-SIM demande une attention particulière. Veillez à bien suivre les indications afin de ne pas endommager le produit.



- 1/ Avec le Smartphone éteint, soulevez le cache en bas à gauche du mobile (utiliser la fente sur le dessous pour le soulever plus facilement).**
- 2/ A l'aide de votre ongle, retirer la languette.**
- 3/ Placez-y la carte micro-SIM dans le bon sens (coté doré vers le bas).**

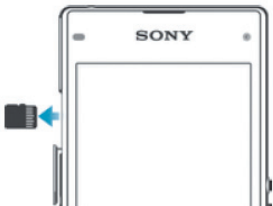


4/ Repositionnez ensuite la languette contenant la carte micro-SIM.

5/ Refermez le cache.

1.2 COMMENT INSÉRER MA CARTE MÉMOIRE MICRO-SD ?

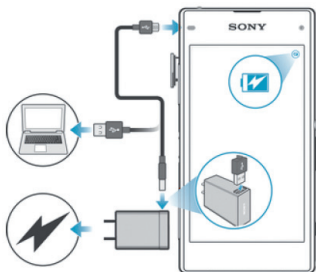
- 1/ Avec le Smartphone éteint, soulevez le cache en haut à gauche du mobile (utiliser la fente sur le dessous pour le soulever plus facilement).
- 2/ Insérez la micro-SD selon le schéma indiqué, puis refermez le cache.



1.3 COMMENT CHARGER MON MOBILE ?

Vous devez charger la batterie avant d'utiliser l'appareil pour la première fois

Soulevez le cache en haut à gauche et branchez-y le câble micro-USB du chargeur. Branchez l'autre extrémité du chargeur sur une prise de courant.



2- COMMENT BIEN DÉMARRER ?

2.1 COMMENT ALLUMER MON MOBILE ?



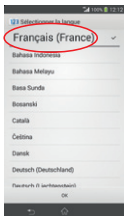
Appuyez sur la touche POWER pendant quelques secondes et patientez jusqu'à ce que l'écran s'allume.

NB : Prenez soin d'avoir laissé la batterie en charge au moins 30 minutes si celle-ci était vide.



Entrez le code PIN de la carte SIM et cliquez sur « Valider ».

2.2 COMMENT BIEN CONFIGURER MON MOBILE AU DÉMARRAGE ? (1/2)



Vérifiez que « Français » est bien sélectionné et cliquez sur « OK ».



Connectez-vous à un réseau Wi-Fi si vous le souhaitez et passez à l'étape suivante.

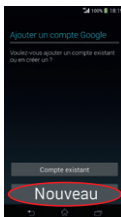


Choisissez ensuite Google afin de continuer la configuration de votre mobile.

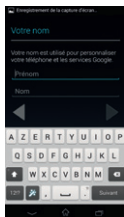
2.2 COMMENT BIEN CONFIGURER MON MOBILE AU DÉMARRAGE ? (2/2)

La configuration d'un compte Google est primordiale pour pouvoir bénéficier de l'ensemble des fonctionnalités et services de votre mobile Android comme l'accès à Google Play™, la synchronisation des contacts ou encore de votre agenda. Nous vous recommandons de créer gratuitement un compte ou de configurer un compte existant dès le démarrage en suivant ces étapes :

Si vous ne possédez pas de compte Google

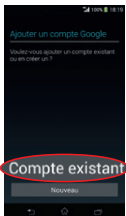


Cliquez sur « Nouveau ».

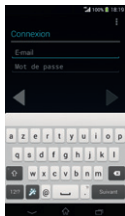


Renseignez vos informations (nom, adresse mail, mot de passe) puis finalisez la configuration de votre mobile.

Si vous possédez déjà un compte Google



Cliquez sur « **Compte existant** ».

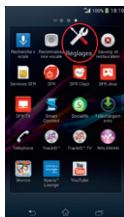


Entrez vos identifiants (adresse, mot de passe) puis finalisez la configuration du mobile.

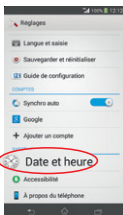
2.3 COMMENT CHANGER LA DATE ET L'HEURE ?



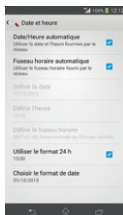
Depuis l'écran d'accueil, cliquez sur l'icône « Applications ».



Cliquez sur « Réglages ».



Sélectionnez « Date et heure ».



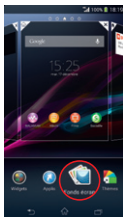
Vous pouvez modifier ces réglages à votre convenance.

2.4 COMMENT PERSONNALISER MON MOBILE ? (1/4)

Comment personnaliser mon fond d'écran ?



Depuis l'écran d'accueil, appuyez longuement sur un espace vide.



Sélectionnez « fonds d'écran ».



Choisissez votre fond d'écran puis cliquez sur l'écran.



Votre fond d'écran est changé.

2.4 COMMENT PERSONNALISER MON MOBILE ? (2/4)

Comment actionner le mode vibreur ?



Appuyez sur la touche volume bas située sur le côté droit du mobile, jusqu'à obtenir le mode « vibreur ».



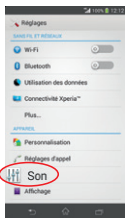
Votre mobile passe en mode vibreur. Appuyez encore une fois pour le mettre en silencieux.

2.4 COMMENT PERSONNALISER MON MOBILE ? (3/4)

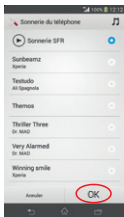
Comment personnaliser ma sonnerie ?



Depuis le Menu d'applications, cliquez sur « Réglages ».



Appuyez sur « Son » et choisissez « Sonnerie du téléphone ».



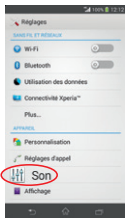
Cliquez sur une sonnerie pour l'entendre puis sur « OK » pour l'utiliser.

2.4 COMMENT PERSONNALISER MON MOBILE ? (4/4)

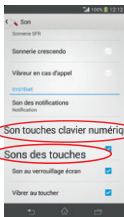
Comment activer/désactiver le « Bip Touche » ?



Depuis le Menu d'applications, cliquez sur « Réglages ».



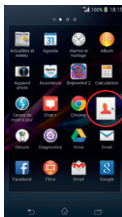
Appuyez sur « Son » et choisissez « Sonnerie du téléphone ».



Décochez « Son touches clavier numérique » et « Sons des touches ».

2.5 COMMENT IMPORTER LES CONTACTS DE LA CARTE SIM ? (1/2)

Les contacts sont automatiquement lus depuis la carte SIM mais vous pouvez les enregistrer dans la mémoire du téléphone ou sur votre compte Google.



Depuis le Menu d'applications, cliquez sur « Contacts ».

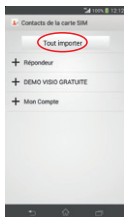


Cliquez sur « Importer ».

2.5 COMMENT IMPORTER LES CONTACTS DE LA CARTE SIM ? (2/2)



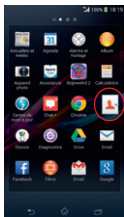
Sélectionnez « Carte SIM » et choisissez où enregistrer les contacts (Google est recommandé)



Il suffit d'appuyer sur le nom d'un contact pour l'importer.

Appuyez sur « Tout importer » pour importer tous vos contacts.

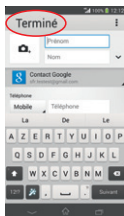
2.6 COMMENT CRÉER UN CONTACT ?



Depuis le Menu d'applications, cliquez sur « Contacts ».



Cliquez sur l'icône « + » et choisissez où vous souhaitez enregistrer votre contact (votre compte Google est recommandé)



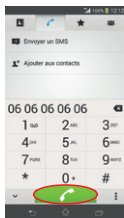
Remplissez les champs et cliquez sur « Terminé ».

2.7 COMMENT PASSER / DÉCROCHER UN APPEL ?

Comment passer un appel ?



Depuis l'écran d'accueil, sélectionnez l'icône « Téléphone ».



Saisissez le numéro ou le nom du contact puis appuyez sur « Appel ».

Comment décrocher un appel ?



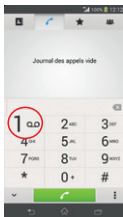
Lorsque vous recevez un appel, pour décrocher, glissez l'icône verte « répondre » vers la droite.

Pour refuser cet appel et le transférer à votre répondeur, glissez l'icône rouge « raccrocher » vers la gauche.

2.8 COMMENT APPELER LA MESSAGERIE VOCALE ?



Depuis l'écran d'accueil, sélectionnez l'icône « Téléphone ».



Faites un appui long sur la touche 1 pour appeler directement la messagerie vocale. Sinon, composez le 123 puis appuyer sur la touche « Appeler ».

2.9 COMMENT ENVOYER UN SMS/MMS ? (1/2)

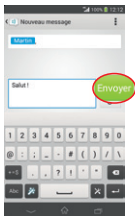
Comment écrire/envoyer un SMS ?



Depuis l'écran d'accueil, cliquez sur l'icône « Messagerie ».



Cliquez sur l'icône « Nouveau message ».



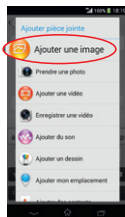
Saisissez le nom ou numéro du contact, puis tapez votre message à l'aide du clavier. Enfin, terminez en cliquant sur « Envoyer ».

2.9 COMMENT ENVOYER UN SMS/MMS ? (2/2)

Comment écrire/envoyer un MMS ?



Pour envoyer un MMS, cliquez sur « joindre ».



Sélectionnez l'élément à ajouter (image, vidéo etc.) et cliquez sur « OK » pour valider.



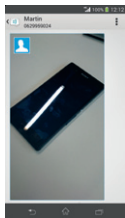
Envoyez votre MMS en cliquant sur « Envoyer ».

2.10 COMMENT SUPPRIMER UN SMS/MMS ? (1/2)

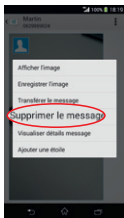
Comment supprimer un SMS/MMS ?



Depuis l'écran d'accueil, sélectionnez l'icône « Messagerie ».



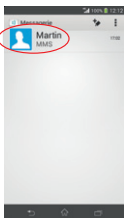
Faites un appui long sur le SMS/MMS à supprimer.



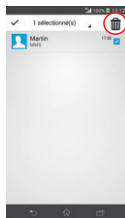
Cliquez sur « Supprimer » puis validez en cliquant sur « Oui ».

2.10 COMMENT SUPPRIMER UN SMS/MMS ? (2/2)

Comment supprimer une conversation ?



Faites un appui long sur la conversation à supprimer.

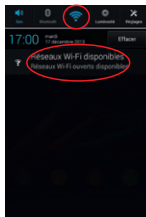


Cliquez ensuite sur l'icône « Supprimer » et validez en cliquant sur « Supprimer ».

2.11 COMMENT ACTIVER/ DÉSACTIVER LE WIFI ?



Depuis l'écran d'accueil, déroulez la barre de notifications en posant votre doigt dessus et en faisant glisser vers le bas.



Appuyer sur l'icône WiFi. Cliquez ensuite sur « réseau wifi disponibles ».

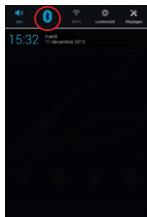
Connectez-vous au réseau de votre choix.

L'icône devient bleue dès son activation. Appuyer à nouveau pour le désactiver.

2.11 COMMENT ACTIVER/ DÉSACTIVER LE BLUETOOTH ?



Depuis l'écran d'accueil, déroulez la barre de notifications en posant votre doigt dessus et en faisant glisser vers le bas.



Appuyer sur l'icône Bluetooth. L'icône devient bleue dès son activation. Appuyer à nouveau pour le désactiver.

6- MENTIONS LÉGALES

L'utilisation des services depuis votre Smartphone Xperia™ Z1 compact est soumise à conditions et peut-être payante, selon l'offre SFR souscrite. Détails des offres et conditions sur sfr.fr, dans les points de vente assurant la commercialisation des offres SFR et dans la brochure Tarifs des Offres SFR en vigueur. Téléphone utilisable uniquement avec la carte SIM de SFR. Pour l'utiliser avec la carte SIM d'un autre opérateur, rendez-vous sur l'Assistance sfr.fr et tapez « Désimlocker mon mobile » dans le moteur de recherche.

Android : Google, Gmail, Google Maps, Google Maps Navigation, Recherche Google, YouTube, StreetView, Android et Google Play ; les logos Google, Android et Google Play sont des marques commerciales de Google, Inc.

DAS : Le DAS (débit d'absorption spécifique) quantifie le niveau d'exposition maximal de l'utilisateur aux ondes électromagnétiques, pour une utilisation à l'oreille pour les téléphones mobiles et pour une utilisation à proximité du corps pour les terminaux data (clés internet ou Hotspot 3G+, tablettes). La réglementation française impose que le DAS ne dépasse pas 2 W/kg.

Modification du profil de connexion. Détails des offres et conditions d'accès aux services sur le site sfr.fr, dans les points de vente assurant la commercialisation des offres SFR et dans la brochure Tarifs des Offres SFR en vigueur.

Service Mail : réservé aux clients ayant souscrit une offre SFR de la gamme spéciale smartphone en cours de commercialisation. E-mails avec pièces jointes. Dans la limite des zones couvertes par les réseaux GSM/GPRS/3G/3G+ de SFR et des opérateurs étrangers ayant conclu un accord d'itinérance. Compatible avec les serveurs d'e-mails qui supportent les protocoles POP, IMAP, SMTP. Détails des offres et conditions d'accès aux services sur sfr.fr, dans les points de vente assurant la commercialisation des offres SFR et

dans la brochure Tarifs des Offres SFR en vigueur. A l'étranger, l'utilisation du service entraîne la facturation d'une session data, selon l'offre SFR souscrite.

Service SFR Jeux : Tarifs des jeux dans l'application SFR Jeux et dans la Brochure des Tarifs en vigueur. Jeux disponibles sous couvertures 3G/3G+ de SFR et avec mobile compatible 3G/3G+. Service SFR jeux réservé aux clients SFR équipés d'un mobile compatible. A l'étranger, l'utilisation du service entraîne la facturation d'une session data, selon l'offre SFR souscrite. Détails des conditions dans la brochure des tarifs en vigueur et dans les points de vente assurant la commercialisation des offres SFR.

Service SFR Mes Applis : usage gratuit en France métropolitaine (hors coût de connexion internet mobile selon l'offre SFR souscrite). Voix HD (Voix Haute Définition) disponible sous couverture 3G/3G+ et avec un mobile ayant la fonction voix HD (c'est-à-dire équipé de la technologie WB-AMR et labellisé « Voix HD »). Uniquement disponible entre correspondants clients SFR répondant à ces critères. Les appels passés en Voix HD apportent une qualité d'écoute améliorée et n'engendrent aucun surcoût tarifaire.

7- COMMENT CONTACTER SFR ?

MON SITE WEB SFR.FR

Pour retrouver l'assistance de votre Xperia™ Z1 compact, rendez-vous sur :

http://assistance.sfr.fr/mobile_support/sony-xperiaz1compact

Assistance : retrouver des conseils pratiques, des documents utiles et les réponses à vos questions sur votre ligne SFR, votre mobile ou votre offre ADSL.

Espace Client : gérer et suivre votre offre ou changer de mobile. Vous pouvez également accéder à Mon Compte :

- de votre mobile en appelant **963**
(appel gratuit)
- d'un poste fixe
(prix d'un appel vers un mobile SFR) :
06 1000 1963 pour les abonnés SFR.
06 1200 1963 pour les clients Forfaits Bloqués.

Boutique en ligne Mobile et Internet : ouvrir une ligne mobile ou ADSL et bénéficier d'offres exclusives.

MON SERVICE CLIENT MOBILE

1023* du lundi au samedi de 8h - 22h

* Temps d'attente gratuit puis prix d'un appel normal en France métropolitaine depuis une ligne mobile SFR.

MON MOBILE ET MA SANTÉ

OCTOBRE 2011



FÉDÉRATION
FRANÇAISE
DESTÉLECOMS

**MINISTÈRE CHARGÉ
DE LA SANTÉ,
MINISTÈRE CHARGÉ
DE L'ÉCOLOGIE,
MINISTÈRE CHARGÉ
DE L'INDUSTRIE**

« Aucune preuve scientifique ne permet de démontrer aujourd'hui que l'utilisation des téléphones mobiles présente un risque pour la santé. Néanmoins, des interrogations subsistent sur d'éventuels effets à long terme.

Les autorités sanitaires recommandent donc, par précaution, de limiter son exposition aux champs électromagnétiques émis par les téléphones mobiles et proposent à cet effet des actions aisées à mettre en œuvre.

Par ailleurs, quelques règles de sécurité doivent être observées pour soi et pour les autres. En effet, téléphoner en conduisant, par exemple, augmente considérablement le risque d'accident de la route. »

Portail d'information du Gouvernement :
www.radiofrequences.gouv.fr

QUE DIT L'ORGANISATION MONDIALE DE LA SANTÉ ?

« Principaux faits :

- L'usage du téléphone portable est généralisé et on estime à 4,6 milliards le nombre des abonnés dans le monde.
- Les champs électromagnétiques produits par les téléphones portables sont classés par le Centre international de Recherche sur le Cancer dans la catégorie des cancérogènes possibles pour l'homme.
- Des études visant à évaluer plus complètement les effets potentiels à long terme de l'utilisation des téléphones portables sont actuellement en cours.
- L'OMS procédera d'ici à 2012 à une évaluation formelle du risque pour tous les effets sur la santé dus à une exposition à des champs de radiofréquences. »

« Y a-t-il des effets sur la santé ?

Un grand nombre d'études ont été menées au cours des deux dernières décennies pour déterminer si les téléphones portables représentent un risque potentiel pour la santé. À ce jour, il n'a jamais été établi que le téléphone portable puisse être à l'origine d'un effet nocif pour la santé. »

Aide-mémoire n°193 de l'OMS, juin 2011

RECOMMANDATIONS D'USAGE

Ces recommandations permettent de limiter votre exposition aux ondes radio.

Utiliser un kit oreillette (ou kit piéton) pendant les appels téléphoniques

Vous réduisez votre exposition dès que vous éloignez le mobile de votre corps (tête et tronc). Téléphoner avec un kit oreillette permet ainsi de réduire l'exposition de votre tête. Ce conseil vaut particulièrement pour les utilisateurs les plus intensifs.

Il est conseillé aux femmes enceintes qui utilisent un kit oreillette d'éloigner le mobile du ventre et aux adolescents de l'éloigner du bas ventre.

Il convient également de respecter les conditions d'usage qui sont fixées par le fabricant dans la notice de l'appareil. Celle-ci peut indiquer une distance à maintenir entre le tronc et le mobile en communication.

SÉCURITÉ ET RESTRICTIONS D'USAGE

Consulter la notice d'emploi élaborée par le fabricant **Ne pas téléphoner en conduisant**

Utiliser un mobile en conduisant, avec ou sans kit mains-libres, constitue un réel facteur d'accident grave.

Téléphoner de préférence dans les zones où la réception radio est de bonne qualité

Votre mobile ajuste automatiquement sa puissance d'émission en fonction des signaux radio qu'il reçoit du réseau de votre opérateur. Quand la réception radio est de bonne qualité (4 ou 5 barrettes sur l'écran de votre téléphone), votre mobile émet plus faiblement – ce qui réduit d'autant votre exposition aux ondes radio.

Conseiller à vos enfants et adolescents une utilisation modérée du téléphone mobile

Et veiller à les informer des moyens permettant de réduire leur exposition quand ils communiquent avec leur mobile. Si des effets sanitaires étaient mis en évidence, les enfants et adolescents pourraient être plus sensibles, étant donné que leur organisme est en cours de développement.

Si vous portez un implant électronique (pacemaker, pompe à insuline, neurostimulateur...)

Éloigner le téléphone mobile d'au moins 15 cm de cet implant et utiliser le téléphone mobile uniquement du côté opposé à celui de l'implant. Il vous est recommandé de parler de ce sujet avec votre médecin, car celui-ci connaît les caractéristiques de votre appareil médical.

Réglementation

En Europe, 2 W/kg est la limite à ne jamais dépasser pour l'exposition aux ondes radio de la tête et du tronc (en France, décret et arrêté du 8 octobre 2003).

Cette limite repose sur une évaluation approfondie des données scientifiques.

Tous les mobiles commercialisés en France ont l'obligation réglementaire d'avoir un DAS (Débit d'Absorption Spécifique) inférieur à 2 W/kg.

Des précautions d'usage sont définies dans l'arrêté du 8 octobre 2003.

Bon à savoir

SMS, e-mail et Internet mobile :
l'exposition aux ondes radio est très réduite.

Ces usages nécessitent que l'on regarde l'écran du téléphone mobile et par conséquent que l'on tienne le mobile éloigné de sa tête et de son tronc – ce qui réduit l'exposition.

Quand mon mobile fonctionne en 3G, je suis moins exposé qu'en 2G.

L'exposition moyenne est d'environ 1 à 2% du DAS (exposition maximale) quand le téléphone est en 3G ; elle est de 20 à 50% du DAS quand le téléphone est en 2G.

Respecter les restrictions d'usage spécifiques à certains lieux (hôpital, avion...)

Il est nécessaire de respecter les consignes de sécurité propres à certains lieux et d'éteindre votre téléphone mobile chaque fois que cela vous est demandé.

Ne pas écouter de la musique avec son mobile à pleine puissance et de façon prolongée cela peut dégrader l'audition de façon irréversible.

QUESTIONS / RÉPONSES

Oreillette filaire ou oreillette Bluetooth ?

Les deux technologies diminuent l'exposition de votre tête aux ondes radio. L'oreillette Bluetooth divise par 100 en moyenne l'exposition de la tête par rapport au DAS du mobile. L'oreillette filaire divise en moyenne cette exposition d'un facteur allant de 10 à 400 par rapport au DAS du mobile.

Qu'est-ce que le DAS ?

Le DAS ou Débit d'Absorption Spécifique quantifie le niveau d'exposition aux ondes radio. Chaque modèle de téléphone est caractérisé par un DAS maximal qui est fourni par le fabricant. Ce DAS indique le niveau maximal d'exposition quand l'appareil est contre l'oreille et fonctionne à puissance maximale. Il est indiqué sur différents supports (notice du fabricant, catalogue, boutique, sites web...).

Les accessoires « anti-ondes » pour mobiles sont-ils efficaces pour réduire l'exposition ?

Non. Ces accessoires sont au mieux sans effet sur votre exposition aux ondes radio. Ils sont contre-productifs quand ils obligent votre téléphone mobile à augmenter sa puissance d'émission.

Je me connecte à Internet avec une clé 3G+ ou une tablette. Quelle est la réglementation ? Et quelles sont les précautions d'utilisation ?

Les clés 3G+ et les tablettes sont soumises aux mêmes obligations réglementaires que les téléphones mobiles et doivent notamment avoir un DAS inférieur à 2 W/kg.

Le constructeur peut indiquer, dans sa notice, une distance à respecter entre votre tronc et la clé 3G+ ou la tablette, quand celle-ci est connectée à Internet.

POUR EN SAVOIR PLUS :

- Organisation Mondiale de la Santé : www.who.int/peh-emf/fr
- Portail gouvernemental Radiofréquences, Santé, Environnement : www.radiofrquences.gouv.fr
- Ministère de la Santé : www.sante.gouv.fr
- Agence Nationale de Sécurité Sanitaire de l'Alimentation, de l'Environnement et du Travail : www.anses.fr
- Fédération Française des Télécoms : www.fftelecom.org

La Fédération Française des Télécoms est une association, régie par la loi de 1901, qui a pour objet de promouvoir le développement durable et responsable du secteur des communications électroniques et des entreprises qui le composent, en favorisant l'innovation, l'emploi et la qualité du service rendu aux utilisateurs.

Le Collège Mobile de la Fédération traite des questions spécifiques aux mobiles et a pour membres Bouygues Telecom, Orange et SFR ainsi que M6 Mobile, NRJ Mobile, Omea Télécom (Virgin Mobile, Télé 2 mobile, Breizh mobile, Casino Mobile), La Poste Mobile et Universal Mobile.



Fédération Française des Télécoms
11-17 rue de l'Amiral Hamelin
75016 PARIS
www.fftelecom.org

 **FÉDÉRATION
FRANÇAISE
DES TÉLÉCOMS**

COMMENT ME RENDRE SUR LE CLUB SFR SMARTPHONES ?

Vous y retrouverez des contenus exclusifs et originaux pour vous permettre de profiter pleinement de votre achat : des trucs & astuces, des promotions exclusives et même des informations sur les mises à jour disponibles pour vos smartphones et tablettes SFR ! Et bien plus encore.

NOUVEAU CLUB SFR SMARTPHONES

3 SMARTPHONES DANS LA FAMILLE
1 SEUL SITE POUR TOUT SAVOIR



<http://smartphones.sfr.fr/>

Vous permettra d'accéder au **CLUB SFR SMARTPHONE** depuis votre ordinateur, votre smartphone ou votre tablette !

☎ 0682

68016729001
SOCIÉTÉ FRANÇAISE DU RADIOTÉLÉPHONE - SFR
Société Anonyme au capital de 3.423.265.598,40 €
343 059 564 RCS Paris

